



Par Pharmacien Catherine Legrand

Expertise homéopathie au comptoir

***Prise en charge en pédiatrie :
bien conseiller et bien dispenser***

Expertise homéopathie au comptoir

*Prise en charge en pédiatrie :
bien conseiller et bien dispenser*



Intégrer les médicaments homéopathiques
dans la prise en charge, en première intention,
des pathologies de l'enfant



- Pas d'effets secondaires
- Facile à donner
- Rapidité d'action
- Ne camoufle rien
- Pas d'interactions
- Posologie unique



1.1. Intérêt de l'homéopathie

→ Les avantages

Efficacité

Action rapide

Sécurité : sans effets indésirables attendus, ni contre-indication

Facilité d'observance = **acceptabilité** par l'enfant (goût, forme pharmaceutique)

Posologie unique quelque soit l'âge et le poids de l'enfant



en conseil officinal : préserve le diagnostic médical



1.2. Place de l'homéopathie

- Pathologie **aiguë ou chronique**
- Traitement **préventif et curatif**



Conseil de **1^{ère} intention**

Ex: énurésie nocturne chez l'enfant

Complément d'une **prescription** (autres médicaments)

Complément d'un **achat spontané**



Souvent seule solution thérapeutique possible



2.1. Les règles d'or du conseil

Se limiter aux *pathologies aiguës*

Limiter le conseil **dans le temps** : nécessité d'une amélioration notable rapide (par exemple : 24 ou 48 heures en ORL)

Savoir reconsidérer le problème = **INSTAURER UN SUIVI**

Et si besoin, orienter vers une consultation médicale



2.1. Les règles d'or du conseil

Posologie en aigu : répéter très souvent les prises au début (toutes les heures voire toutes les $\frac{1}{2}$ heures pendant 24 heures) puis espacer selon amélioration, 3 à 5 fois par jour les jours suivants

Indiquer la **fréquence et la durée du traitement**

Nourrissons :

- Faire fondre 10 granules de chaque médicament choisi dans $\frac{1}{4}$ de biberon d'eau et renouveler chaque jour la préparation.
- Conserver à l'abri de la lumière et au frais.
- Administrer par petites gorgées ou cuillères à café tout au long de la journée



→ Mentionner ***votre conseil par écrit*** :
posologie + durée du traitement



3.5. Troubles digestifs

- Coliques du nourrisson
- Régurgitations
- Reflux gastro-œsophagien
- Gastro-entérite aiguë
- Constipation



3.5. Troubles digestifs

→ Coliques du nourrisson

❖ Quelques rappels

Affection **bénigne**

Apparaît vers le 10^{ème} jour et disparaît vers le 4^{ème} mois

Signes cliniques :

- Pleurs/ cris/gémissements
- Eructations
- Gaz intestinaux/ météorisme abdominal
- Se tortille après le repas
- Signes disparaissant vers 4-5 mois



3.5. Troubles digestifs

→ Coliques du nourrisson

Coliques avec **spasmes** se traduisant par des cris

- Douleurs spasmodiques **améliorées par la chaleur et plié en 2**

Douleurs spasmodiques **améliorées en se redressant, en se cambrant**

- Douleurs spasmodiques **violentes, crampes abdominales**

Pas de modalité positionnelle

Nux vomica 9 CH

Colocynthis 9 CH

Dioscorea villosa 9 CH

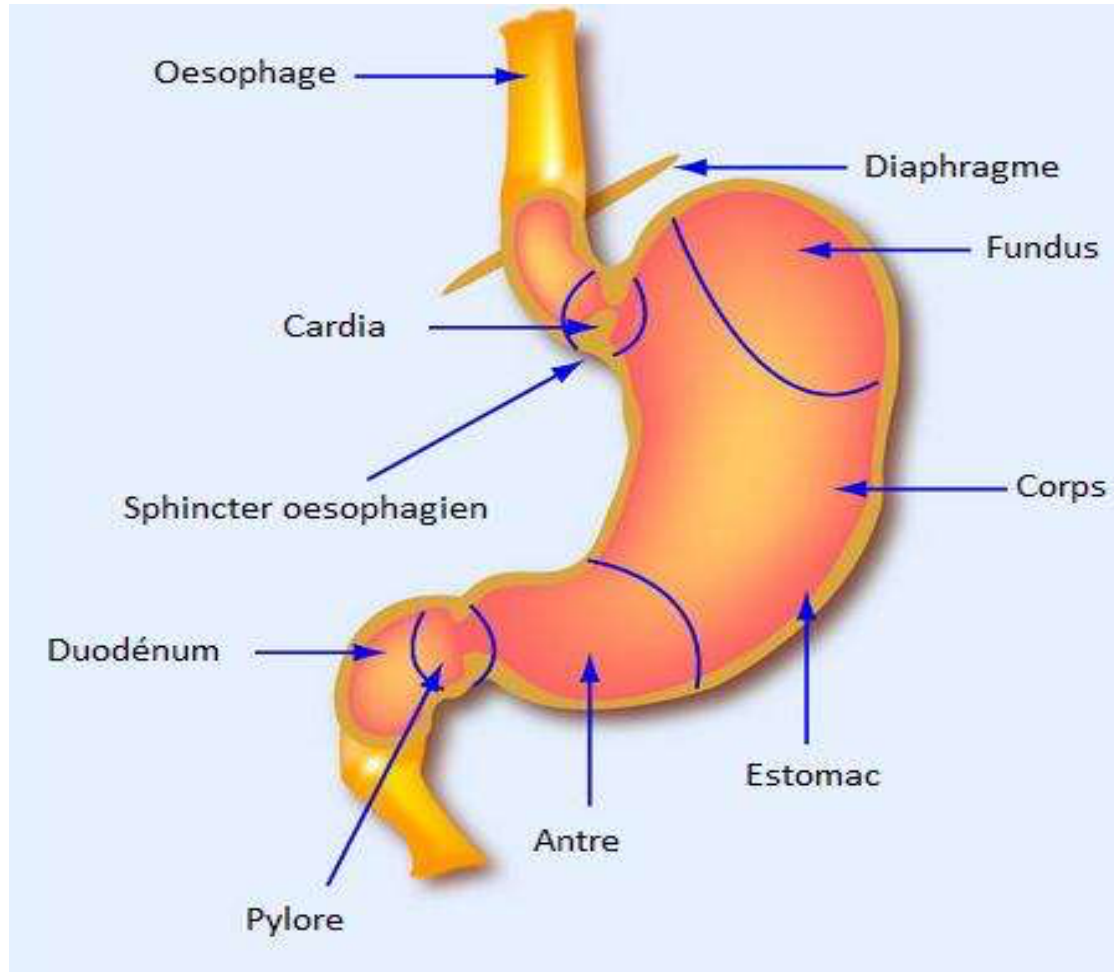
Cuprum metallicum 9 CH

Faire fondre 10 granules de chaque médicament choisi dans ¼ de biberon d'eau et renouveler chaque jour la préparation.

Conserver à l'abri de la lumière et au frais.

Administer par petites gorgées ou cuillères à café avant chaque tétée





3.5. Troubles digestifs

→ Régurgitations

❖ Quelques rappels

40 à 65 % des enfants ont des problèmes de régurgitations⁽¹⁾

Renvois extériorisés par la bouche d'une partie du contenu de l'estomac

Disparition spontanée à l'âge de la marche



3.5. Troubles digestifs

→ Régurgitations

Vomissements **immédiats** (liquides) et/ou **tardifs** (caillé) de tout ou partie du lait absorbé – problème de compréhension mère/enfant

Spasme de l'œsophage avec régurgitations très bruyantes aérophagie gaz intestinaux

Régurgitations en un temps de **gros caillots à odeur acide, aigre intolérance au lait de vache**

Nourrisson **glouton**, langue recouverte d'un **enduit blanchâtre**, vomissements et éructations ayant l'odeur des aliments

Aethusa cynapium 5 CH

Asa foetida 5 CH

Magnesia carbonica 5 CH

Antimonium crudum 9 CH

Faire fondre 10 granules de chaque médicament choisi dans ¼ de biberon d'eau et renouveler chaque jour la préparation.

Conserver à l'abri de la lumière et au frais.

Administer par petites gorgées ou cuillères à café avant chaque tétée



3.5. Troubles digestifs

→ Reflux gastro-œsophagien

❖ Quelques rappels

Irruption trop fréquente et/ou anormalement prolongée du contenu gastrique dans l'oesophage

Signes digestifs : régurgitations, refus d'alimentation, perte de poids...

Manifestations **respiratoires** : bronchites dues aux fausses routes (voire asthme), laryngites à répétition



3.5. Troubles digestifs

→ Reflux gastro-œsophagien

❖ Limites du conseil



La suspicion d'un RGO doit toujours amener à **conseiller la consultation du médecin** en particulier si :

Cassure de la courbe staturopondérale

Signes extra digestifs : respiratoires, ORL, malaise

Sang dans les régurgitations , anémie



3.5. Troubles digestifs

→ Reflux gastro-œsophagien

2) **Spasmes** et reflux acide

Nux vomica 5 CH

3)Tube digestif **brûlant**, salivation filante et abondante, éructations +/- vomissements

Iris versicolor 5 CH

1) **Régurgitations acides**, *aggravation la nuit*

Robinia pseudo-acacia 5 CH

Faire fondre 10 granules de chaque médicament choisi dans $\frac{1}{4}$ de biberon d'eau

et renouveler chaque jour la préparation.

Conserver à l'abri de la lumière et au frais.

Administrer par petites gorgées ou cuillères à café avant chaque tétée.

Tenir compte du comportement alimentaire : exemple

Nourrisson mangeant très vite, éructations en salves

Argentum nitricum 15 CH
5 granules par jour

1

2

3

3.5. Troubles digestifs

→ Gastro-entérite aiguë

❖ Limites du conseil



Obtenir une **amélioration dans les premières 24h**

Attention aux nourrissons : risque de déshydratation

(conseil possible en attendant un avis médical ou en complément d'une prescription)



3.5. Troubles digestifs

→ Gastro-entérite aiguë

❖ Douleurs

Douleurs spasmodiques
*améliorées par la position "plié en deux",
par la chaleur locale et la pression*

Douleurs **crampoïdes** fulgurantes à
l'estomac et l'abdomen
Pas de modalité positionnelle
Cuprum diminue l'intensité des crampes

Colocynthis 9 CH

5 granules toutes les heures - ESA

Cuprum metallicum 9 CH

5 granules toutes les heures - ESA



3.5. Troubles digestifs

→ **Gastro-entérite aiguë**

❖ Diarrhées

Diarrhées très abondantes, **expulsées en jets**,
aggravées le matin
*Douleur **améliorée couché sur le ventre***

Diarrhée muqueuse, **insécurité sphinctérienne**
L'enfant n'arrive pas à temps à la toilette

Diarrhée **excoriante pour l'anus rouge**
et expulsée en jets

Diarrhée **indolore**
Distension de tout l'abdomen, flatulence
Asthénie (suite de pertes liquidiennes
importantes)

Podophyllum peltatum 9 CH
5 granules après chaque selle

Aloe 9 CH
5 granules après chaque selle

Croton tiglium 9 CH
5 granules après chaque selle

China rubra 9 CH
5 granules après chaque selle



3.5. Troubles digestifs

→ **Gastro-entérite aiguë**

❖ Attention aux G.E.A avec risque de déshydratation:

Selles brûlantes, nauséabondes

vomissements brûlants,

altération de l'état général: sujet fébrile,

assoiffé, très affaibli

Intoxication alimentaire

Diarrhée de crèches, collectivités

- Syndrome **cholériforme** avec **diarrhée profuse et vomissements abondants**
tendance au collapsus avec grande prostration, **froid général de tout le corps**,
sueurs froides abondantes
randonneurs imprudents avec de l'eau souillée

❖ « Convalescence »

Perte liquidiennes importantes

Arsenicum album 15 CH

5 granules toutes les heures - ESA

Veratrum album 15 CH

5 granules toutes les heures - ESA

China rubra 15 CH

5 granules par jour



3.5. Troubles digestifs

→ Gastro-entérite aiguë

❖ Nausées et vomissements

Nausées *améliorées par les vomissements*
langue **chargée en postérieur**

Nausées *non soulagées par les vomissements*
(contenant des débris alimentaires)
Langue recouverte d'un **enduit blanchâtre**
Trop plein

Nausées *non soulagées par les vomissements*
langue propre
Enfant **salive beaucoup, épuisé, cerné**

Nux vomica 9 CH

5 granules au rythme des nausées

Antimonium crudum 9 CH

5 granules au rythme des nausées

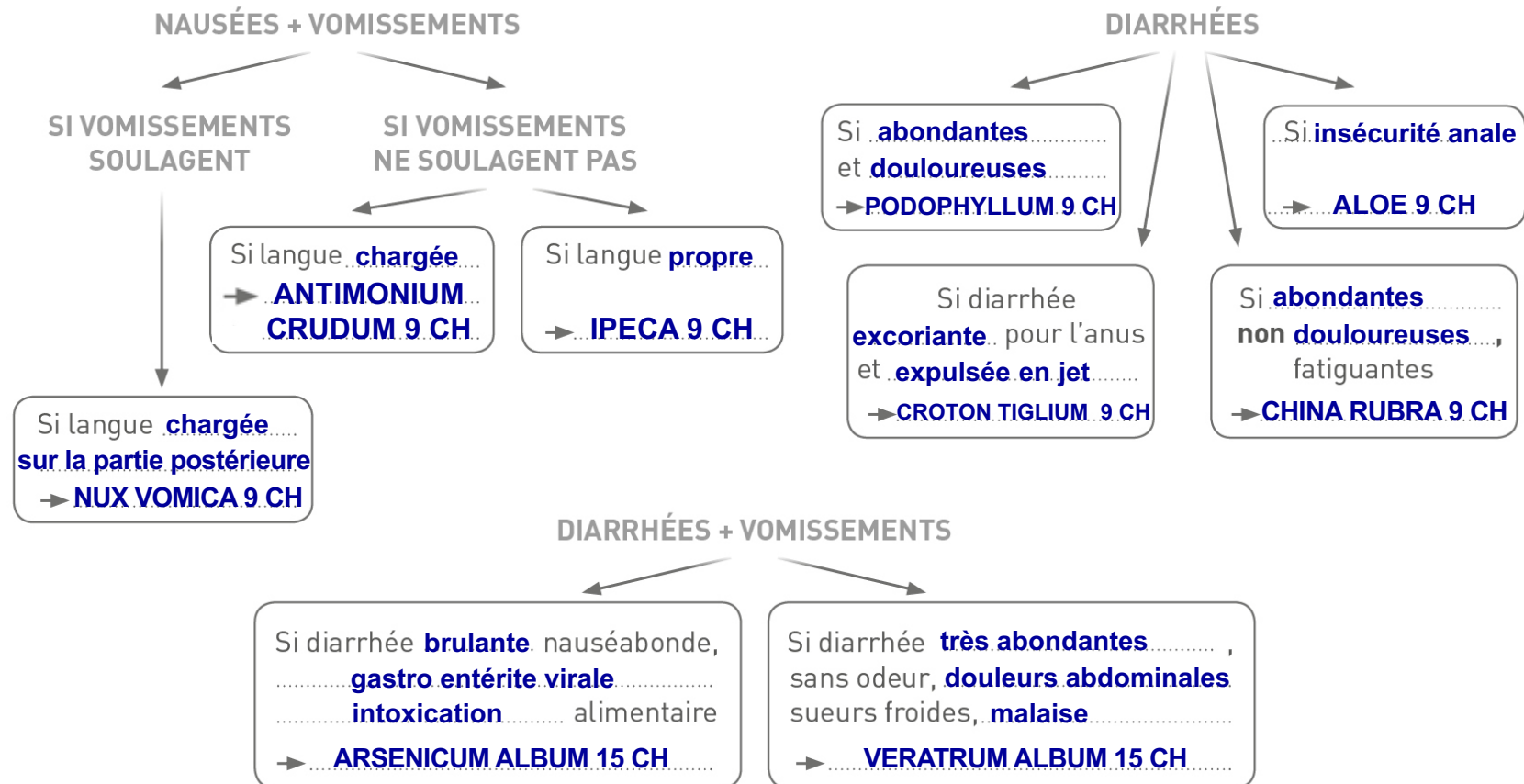
Ipeca 9 CH

5 granules au rythme des nausées



GASTRO-ENTÉRITE AIGÛE

5 granules, au rythme des nausées, vomissements, diarrhées



ÉRYTHÈME FESSIER

SYSTÉMATIQUEMENT

→ **MEDORRHINUM 15 CH.**

1 dose, à renouveler si besoin



SELON L'ASPECT

5 granules à chaque change - Espacer selon amélioration

Tétrade **inflammatoire** :
rubor, **dolor**, **calor**, tumor
→ **BELLADONNA 9 CH.**

Si **prurit** intense
→ **CROTON TIGLIUM 9 CH.**

Si **petites vésicules**
à liquide **translucide**
→ **RHUS TOXICODENDRON 9 CH.**



SI CONTEXTE DE **POUSSEE DENTAIRE**

→ **CHAMOMILLA VULGARIS 15 CH.**

5 granules par jour



3.5. Troubles digestifs

→ Constipation

❖ Limites du conseil



Questions à poser:

Depuis quand ?

Si **existence de signes associés**: douleurs, douleurs de la fosse iliaque droite, nausées, sang dans les selles, perte d'appétit...



➔ **consultation médicale**



3.5. Troubles digestifs

→ Constipation

Spasme sphinctérien

Faux besoin et sensation de selles incomplètes

- Selles énormes, **dures et sèches** malgré une bonne hydratation, **soif**

Selles **collantes**, **gros efforts inefficaces**

Selles « **en crottes de brebis** »

Nux vomica 9 CH

5 granules de matin et soir

Bryonia 9 CH

5 granules de matin et soir

Alumina 9 CH

5 granules de matin et soir

Magnesia muriatica 5 CH

5 granules de matin et soir



3.4. Focus vaccination

→ Prescription médicale



Médicaments homéopathiques ≠ vaccin

**Calendrier vaccinal et recommandations auxquels doit se référer
tout professionnel de santé**



3.4. Focus vaccination

→ Prescription médicale

❖ Prescription homéopathique autour d'un vaccin :

- Pas de prescription systématique
- Si après un premier vaccin, l'enfant a **très peu d'effets indésirables**
→ prescription inutile
- Si après un vaccin, l'enfant présente **beaucoup de réactions** (fièvre, asthénie, toux...), prévoir de conseiller lors d'une prochaine vaccination :

Thuya 15 CH
1 dose le jour du vaccin



3.4. Focus vaccination

→ Prescription médicale

❖ Cas particuliers :

Si **BCG**, préconiser plutôt le jour du vaccin

Silicea 15 CH
1 dose

Si enfant à **fragilité +++** sur le plan immunitaire et sur le plan ORL

→ préférer **Silicea** à Thuya

Si **vaccination contre l'hépatite B**, possibilité de conseiller dans les 8 jours qui précèdent la vaccination :

Phosphorus 15 CH
5 granules de matin et soir



Pour aller plus loin...



Pharmacologie et matière médicale homéopathique

Auteurs : Denis DEMARQUE, Jacques JOUANNY, Bernard POITEVIN, Yves SAINT-JEAN
Editions : CEDH - 2017



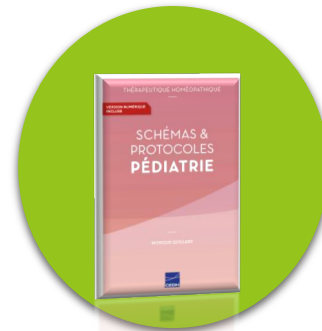
Materia Medica Therapeutic Sheets

Auteurs: Jacques BOULET, Jean-Pierre LOUPIAS
Editions: CEDH



Les dossiers de l'expert : Pédiatrie

Auteurs : Michèle Boiron, François Roux, Pierre Popowski
Editions : Le moniteur des pharmacies - 2015



Thérapeutique homéopathique: Schémas et protocoles en pédiatrie

Auteurs : Monique Quillard
Editions : CEDH - 2015



Pédiatrie : Dermatologie

Auteurs : François Mulet, Sébastien Musslin, Marie-Hélène Ribreau
Editions : CEDH - 2018